

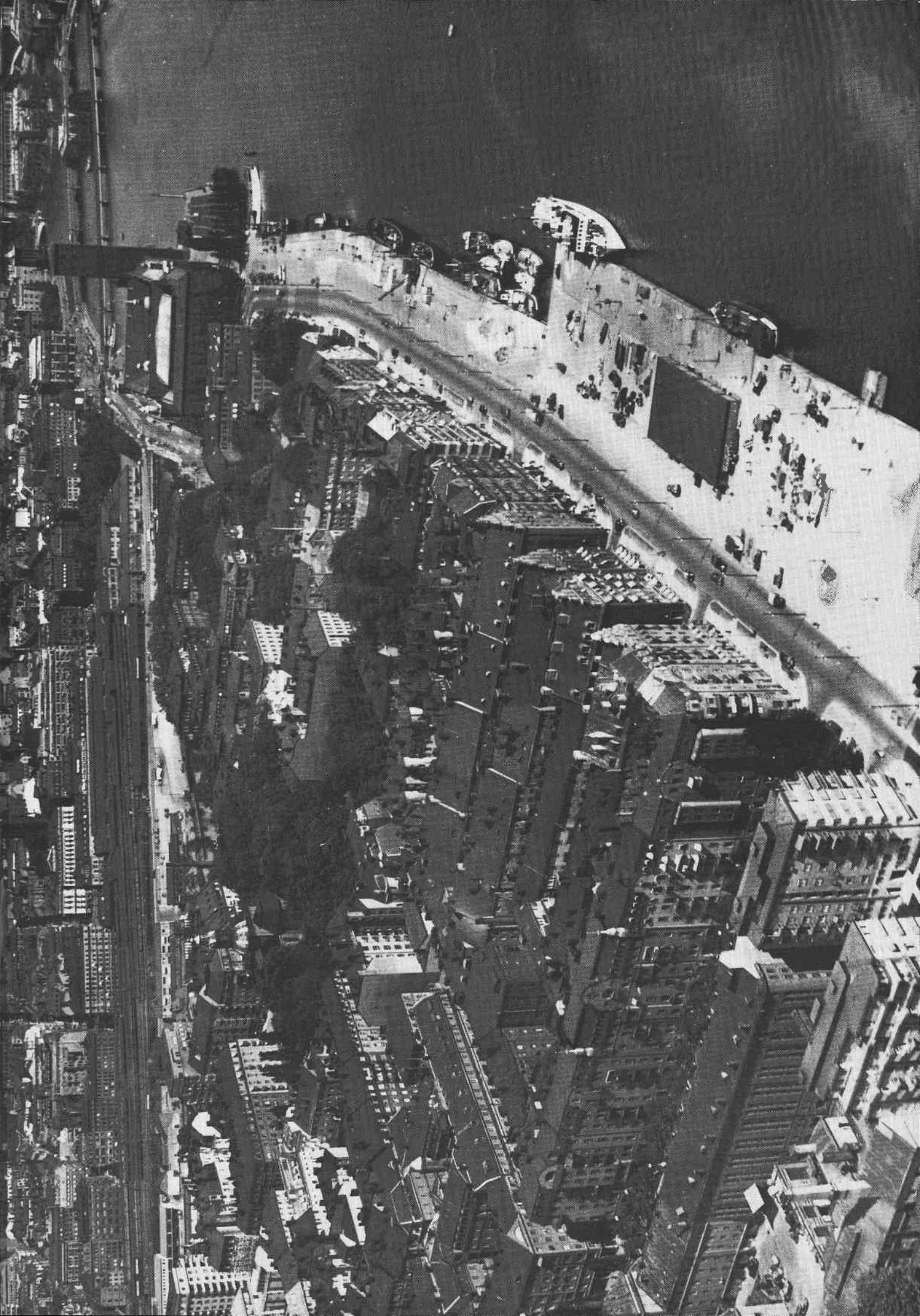
STOCKHOLMS  
STADSMUSEUM



KUNGSHOLMEN  
Ö:

# KUNGSHOLMEN ÖSTRA

BYGGNAD SINVENTERING  
STOCKHOLMS STADSMUSEUM 1990



Tryckt hos  
Centraltryckeriet AB, Borås 1990

ISBN 91 85238 61 9

## Kungsholmen östra

Byggnadshistorisk inventering 1974-90.

För inledande historisk bakgrund, redigering, layout och viss kompletterande inventering svarar Elisabet Cnattingius 1989-90.

Inventeringsarbetet i fält och arkiv har utförts av Anna von Ajkay, Tarras Blom, Ann Katrin Kihlbro, Kerstin Mandén-Örn, Gunilla Nilsson, Mats Persson, Eva Sjöberg, Elisabet Wannberg samt Britt Wisth.

Fotografer: Stina Brockman, Bruno Ehrs, Stig Forsslund, Göran Fredriksson, Magnus Hartman, Stefan Hasselberg, Carl Heideken, Johan Hultenheim, Ingvar Lundkvist, Tommy Olofsson samt Ingrid Wilken som bl a tagit samtliga kompletterande fasadfoton.

Kvartersplaner och ålderskarta har ritats av Maria Lipasti. Samtliga fotografier och illustrationer ur Stockholms stadsmuseums arkiv när annat ej anges.



## Innehållsförteckning

Förord .....	7
Historisk bakgrund .....	9
Kungsholmen - en bebyggelsehistorisk översikt .....	9
Kungsholmens bostadsbebyggelse .....	12
Kungsholmen som industristadsdel .....	14
Sjukvårdens stadsdel .....	17
De offentliga byggnadernas stadsdel .....	20
Källor och litteratur .....	22
Karta över fastigheternas byggnadsår .....	24
Katalog över fastigheterna inom det inventerade området, ordnade kvartersvis i bokstavsordning .....	25
Karta över det inventerade området .....	254



# Förord

Kungsholmen östra är den första av två publikationer som redovisar Stadsmuseets inventeringar av bebyggelsen i staden på Kungsholmen. I denna del behandlas bebyggelsen öster om Polhemsgatan. Kungsholmen västra, som avses utkomma under 1991, redovisar bebyggelsen väster härom med en yttre avgränsning i bl a Igeldammsgatan och Mariebergsgatan.

Inventeringarna genomfördes huvudsakligen under 1970-talet. Många av husen har förändrats sedan dess. Kompletteringar av inventeringsmaterialet har därför varit nödvändiga; framför allt gäller detta beskrivningar av husens exteriörer. Det har särskilt angivits när uppgifterna hänför sig till förhållanden efter det att den ursprungliga inventeringen genomfördes. Nya fotografier har till betydande del tagits.

En stadsbyggnadshistorisk översikt över området inleder volymen. Kungsholmens bebyggelsehistoria skiljer sig till vissa delar från övriga stadsdelar. Här har funnits en omfattande industriell verksamhet och här finns än i dag ovanligt många sjukvårdsinstitutioner. Byggnader för offentlig verksamhet präglar i hög grad stadsdelen.

Byggnaderna redovisas i en katalog, som uppställts i bokstavsordning efter kvartersbeteckning. Grundmaterialet för de här redovisade sammanfattande byggnadsbeskrivningarna, inventeringsblanketterna, förvaras i Stadsmuseet och är tillgängliga i museets faktarum. Flera av de offentliga byggnaderna har behandlats i särskilda verk och beskrivs relativt kortfattat i katalogen. Uppgifter ur hela innerstadsinventeringen har inskrivits på data. Under 1991 beräknas denna databas att bli allmänt tillgänglig - till gagn inte minst för forskningen.

Bebyggelsens kulturhistoriska värde redovisas på den 1983 publicerade kartan "HUSEN PÅ MALMARN - kulturhistorisk klassificering".

Stockholm i november 1990

Björn Hallerdt  
stadsantikvarie

Marianne Råberg  
1:e antikvarie





Detalj ur P Tillaei karta från 1733. De långa byggnaderna markerade på var sida om nuv Fleminggatan är en repslagarbana tv och en tobakstorkarlada th. Kartan är orienterad i öst-västlig rikning.

# Historisk bakgrund

## Kungsholmen - en stadsbyggnadshistorisk översikt

### Munklägret

Kungsholmen har en skiftande bebyggelsehistoria som går tillbaka till 1600-talet. Dessförinnan fanns i det närmaste ingen bebyggelse på ön. På 1400-talet tillhörde största delen Gråbrödraklostret på nuv Riddarholmen. Fram till 1670-talet kallades ön därför Munklägret eller Munklidene. I och med Gustav Vasas reduktion 1527 övergick klostrets egendom till Kronan. Ön användes för jakt, spannmåls- och höodling. Under 1500-talets slut anlade Kronan två tegelbruk, varav ett i nuv kvarteret Tegelbruket. Under 1600-talet började Kungsholmen befolkas och byggas. Drottning Kristinas förmyndarregering donerade 1644 den östra delen av ön (öster om S:t Eriksgatan) till Stockholms stad. Där fanns utrymme och lättillgängligt vatten, vilket var en förutsättning för flera av de illaluktande och brandfarliga hantverkstaden inte längre ville se i de centrala delarna.

1647 donerades resten av Kungsholmen till staden. Inflyttningen hade till en början inte den omfattning man räknat med. För att locka fler hantverkare till ön avskaffades på 1670-talet skråtvånget på Kungsholmen och tio års skattebefrielse erbjöds de nyinflyttade.

### Den 1:a stadsplanen

Bevarade stadsplanekartor från 1640-talet visar hur man avsåg att dra fram gator på Kungsholmen. Fyra gator i östvästlig riktning är markerade. Det är Fleminggatan, Kungsholmsgatan, Hantverkargatan och en sydlig strandgata utmed Mälaren. I nord-sydlig riktning är många tvärgator placerade. Efter tidens mönster var gatorna raka och kvarteren rektangulära, liksom i övriga stadsdelar under denna tid. Planen omfattar öns östra del och gäller i stort sett fortfarande.

Typiskt för planen från den här tiden är att den inte tar någon hänsyn till terrängen. Det medförde att Kronoberget och Bergsklippan inte reglerades. Där bergen reser sig upphörde gatorna tvärt och uppe på höjderna reglerades inte bebyggelsen förrän vid 1800-talets slut och 1900-talets första hälft.

En karta, troligen från 1674, visar hur planerna kom att förverkligas. Strandgatan i söder utfördes inte, strandlinjen är fortfarande ojämn och långsmala tomter sträcker sig upp från stranden. Framdragna är däremot Bergsgatan och Garvargatan, vilka inte fanns med på den första kartan. Av tvärgatorna är Kaplansbacken, Parvmätargatan, Scheelegatan och Pilgatan-Wargentinsgatan markerade. På denna karta är Kungsholmstorg, Kungsholms Hamnplan samt Ulrika Eleonora kyrka inritade. Kyrkan, ritad av Mathias Spieler, började byggas 1673 och invigdes 1688.

Det kom att dröja innan stadsplanen blev fullt utbyggd.

Under 1600-talet nådde bebyggelsen inte längre än till Pilgatan-Wargentinsgatan. Endast ett fåtal stenhus fanns vid denna tid på Kungsholmen. Den övervägande delen av bebyggelsen, som var uppförd i trä vet man mycket lite om.

### Hantverkare och adel

Hantverkarna som kom till Kungsholmen slog sig ned på tomterna mellan Mälaren och Garvargatan samt utmed Hantverkargatan. Längre inåt ön etablerade sig trädgårdsmästare och repslagare. Nuvarande Scheelegatan hette tidigare Trädgårdsgatan och Fleminggatans förra namn var Repslagaregatan. Även adelsmän förvärvade tomter på Kungsholmen under 1600-talet. Kring 1650-talet ägdes ungefär hälften av öns östra del av adeln, framför allt marken norr om Hantverkargatan.

Riksrådet Edmund Gripenhielm, Karl XI:s informator, fick tomtmark donerad av staden. Året var 1666. För att gardera sig mot alltför tätt intill liggande grannar köpte Gripenhielm angränsande mark och fick på så vis en tomt som ungefär motsvarar kvarteret Pilträdet idag. Huset som byggdes var tre våningar högt med säteritak. Fasaden pryddes av lisener och festonger. Tomten utgjordes av en halvö med oländig terräng vilken Gripenhielm lät arrangera till en trädgård i fransk stil.

Den mest storslagna trädgårdsanläggningen var den Piperska, i nuvarande kvarteret Piperska Muren. Det var greve Karl Piper, Karl XII:s minister som där lät bygga två tvåvåningshus av trä. Hustrun, Kristina Törnflycht, fortsatte arbetet med parken sedan maken blivit tillfångatagen i Poltava. Trädgården blev känd för att vara en av Stockholms vackraste. Där fanns orangeri, alléer, grottor och skulpturer. Kring anläggningen lät grevinnan resa en hög mur, därav namnet Piperska Muren. Delar av anläggningen finns kvar i form av en absidformad mur med nischer och en dubbeltrappa som leder upp till Pipersgatan.

Det som tidigare varit en storslagen trädgårdsanläggning kom att förfalla fullkomligt. Egendomen köptes 1764 av Amaranterorden, som även gav andra ordenssällskap tillgång till lokalerna. Under Amaranterordens tid bedrevs en omtyckt värdshusrörelse i fastigheten. 1807 blev Coldinurorden ägare till anläggningen, vilket de är än i dag.

### 1700-tal med lantlig prägel

Den stadsplan över Kungsholmen som lades ut på 1600-talet kom inte att ändras i någon större grad. Kungsholmen var fortfarande glest bebyggt, utom den östligaste delen. Där ligger tex fattighuset (se Ulrika 3) kvar från 1762, uppfört i anslutning till kyrkan. Söder om Garnisonssjuk-

huset finns ett bostadshus med två flyglar (Asplunden 7, hus III) byggt 1754. Byggherren anlade ett engelskt garveri i byggnader närmare sjön. Ett annat hus som fick sin prägel på 1700-talet är Serafimerlasarettets första byggnad (Pilträdet 11, hus I). Det var den fd Gripenhielmska malmgården som 1752 byggdes om till sjukhus.

Under 1700- och 1800-talen ökade ambitionerna att utnyttja stränderna. Tre lastageplatser finns markerade på Tillaei karta: en vid nuvarande Kungsholmstorg, en annan vid Kungsholms Hamnplan, den tredje i närheten av glasbruket. Under 1700-talet gjordes flera mer eller mindre utarbetade förslag på strandgator, men ingen kom då till verket.

### 1800-talets nya planer

Under 1800-talets första hälft skedde inte några större förändringar i Stockholms bebyggelse. Folkmännen ökade bara långsamt. Endast malmarnas centrala delar hade en sammanhängande stenhusbebyggelse. På Kungsholmen var de flesta husen fortfarande byggda av trä och många av de gamla trädgårdarna fanns kvar.

Ett intressant bostadshus från 1800-talets början ligger på Hantverkargatan, nr 4 (Pilträdet 2, hus I). Det för sin tid ovanligt stora huset har en stram fasad och är troligen ritat av P Estenberg. Mitt emot ligger en verkstadsbyggnad ritad av J F Åbom från 1850 (Kungliga Myntet 1, hus I).

1866 presenterade Albert Lindhagen en plan över hela Stockholm Kungsholmen. Ett av de första förslagen i planen var strandgatornas framdragning. De sträckte sig runt hela stadsdelen, förutom den sydvästligaste delen.

Till nyheterna i Lindhagens plan hörde också breddandet av Scheelegatan till en boulevard i samma bredd som Kungsholmstorg och framdragandet av en genomfartsväg motsvarande S:t Eriksgatan. Denna gata skulle gå genom

en stjärnplats placerad ungefär vid Fridhemsplan. Härigenom skulle ännu en genomfartsled gå, vilken sträckte sig från Karlaplan, via Kungsbron till Tranebergsbron. Leden skulle skära diagonalt genom gatunätet som i stort sett motsvarade 1600-talets. Efter vissa förändringar godkändes stadsplanen över Kungsholmen 1880. Vad som kom att genomföras var en breddning av Fleminggatan, en parkanläggning på Kronoberget samt med tiden en esplanad utmed Norrmälarstrand. På 1920-talet var Norr Mälarstrand fortfarande inte framdragen. Nya hyreshus sköt upp mellan nästan obebyggda tomter. Först omkring 1930 var denna "paradgata" fullbordad.

Överst tv: *En av de tidigaste planerna över Kungsholmen. Kartan från 1640-talet finns i Köpenhamn (Det Kongelige Bibliotek) och är orienterad i öst-västlig riktning.*

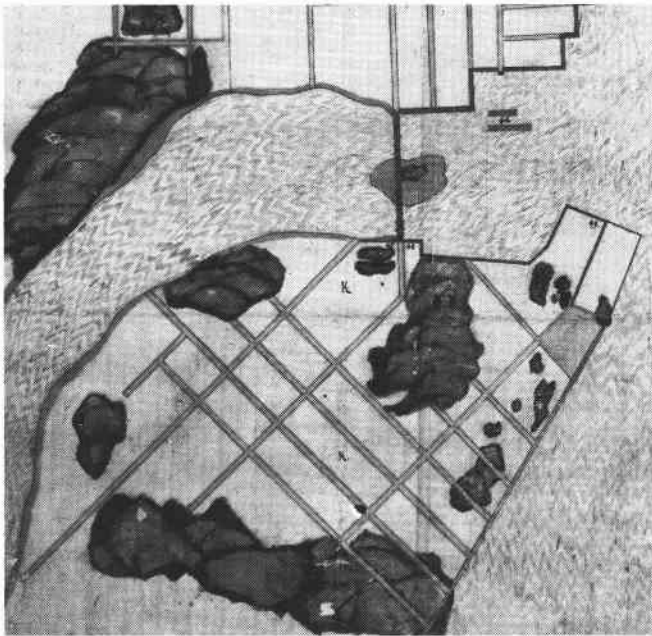
Överst th: *Ulrika Eleonora, eller Kungsholmens kyrka påbörjad 1673 och invigd 1688. Tornet fullbordades först 1810 efter P W Palmroths ritningar. Kopparstick av J v d Aweelen 1703.*

Mitten: *Hantverkargatan västerut. Th bostadshuset ritat av P Estenberg. Tv protalen till Kungliga Myntet. Byggnaden bakom porten är det sk Owenska huset rivet 1929 då gatan breddades.*

Nederst: *Albert Lindhagens förslag till gatureglering från 1866. Stjärnplatsen vid nuv Fridhemsplan och den diagonala genomfartsgatan hör till nyheterna.*

Nedan: *Kungsholmens, dåvarande Munklägret, tidiga bebyggelse med garvargårdar utmed den södra stranden och vantmakeri där Kungsholmens glasbruk senare låg. Detalj ur S von Vogels kopparstick ca 1650.*





# Kungsholmens bostadsbebyggelse

## Snabb befolkningsökning

Under 1800-talets andra hälft ökade Stockholms befolkning mycket kraftigt. Bostadsbyggandet hade också intensifierats, men inte i lika stor omfattning som antalet invånare. Följden blev en akut bostadsbrist i början av 1880-talet. Den intensiva byggnadsverksamhet som då kom igång, den största någonsin, kom även att omfatta Kungsholmen.

Från 1850 till 1870-talets slut hade byggnadsverksamheten varit låg på Kungsholmen. Endast ett fåtal byggnader uppfördes under denna period. J E Söderlund ritade ett hus för Karolinska institutet, uppfört 1865-67 vid Norr Mälarstrand (Glasbruket 3, hus II). Från 1870-talet finns bara ett bostadshus bevarat - huset på Bergsgatan 4 (Safiren 1).

På Kungsholmen ökade befolkningen mest under 1800-talets två sista decennier. Från att ha varit den del av Stockholm med lägst antal invånare vid 1800-talets början - knappt 3000, kom Kungsholmens befolkning att öka allra mest. Till år 1900 hade den 12 dubblats till ca 35 000 personer.

1880- och 90-talens nybyggnation kom att sätta en ny prägel på Kungsholmens östra del. Kvarteren kring Fleminggatan, Kungsholmsgatan, Bergsgatan och Hantverkargatan fick vid denna tid en sammanhängande bostadsbebyggelse av sten. Många av dessa putsade femvåningshus står kvar i dag. Södra delen av kvarteret Åkermannen, hela Valnöten och största delen av Pagen och Härölden är exempel på denna stora förändring. Lägenhetsstorlekarna skiftade i dessa hus, till skillnad från andra stadsdelar. På Östermalm var de flesta nybyggda lägenheterna stora, på Södermalm och i Vasastaden var de små.

## 1900-talets förbättrade bostadsstandard

Under 1900-talets första decennier byggdes bostäder på flera platser på Kungsholmen. Vid 1:a världskrigets utbrott minskade byggandet, framförallt av bostäder. För ökad bekvämlighet inrättades allt oftare hiss och centralvärme. Under det första decenniet uppfördes förutom vanliga bostadshus bla det nuvarande församlingshuset i kvarteret Murmästaren samt de fem paradfastigheterna på Kungsholmstorgs västra sida ritade av Sigge Cronstedt. En speciell byggnad från denna tid är också bostadshuset i tegel med kalkstensdekor vid Hantverkargatan (Vindruvan 10). På 1920-talet byggdes bostäder koncentrerat i vissa obebbyggda områden eller utmed vissa gatustråk. På Kungsholmen uppfördes de i en enhetlig klassiserande form bl a utmed Garvar Lundins Gränd, Jacob Westinsgatan och Skillinggränd.

Under 1930-talet skedde en stor inflyttning till Stockholm, inneboendesystemet höll på att försvinna och kraven på bättre boendestandard ökade. Detta bidrog till ett livligt bostadsbyggande där samhället tog ansvar på ett nytt sätt. På Kungsholmen fastställdes tre nya stadsplaner 1930-32. De gällde Norr Mälarstrand väster om Kungsholmstorg,

Kungsklippan och fd Bolinders tomt vid Kungsbros strand. Alla planerna innehöll bostadshus med hög exploatering.

Vid Norr Mälarstrand (Fågelbärstrådet 13) byggdes ett sk kollektivhus, ritat av Sven Markelius. För att underlätta livet för yrkesverksamma kvinnor fanns det tillgång till restaurang med leverans till lägenheterna, tvättinrättning, barnpassning och städning. Lägenheterna är små med pentry.

På Kungsklippan revs gamla träkäkar och en för tiden mycket modern bebyggelse uppfördes av HSB - Hyresgästernas Sparkasse- och Byggnadsföreningar. Arkitekt var Sven Wallander, en av föreningens grundare. I funktionalistisk anda arbetade han för att förbättra bostadsstandarden. Husen innehåller smålägenheter, 1-3 rok, de flesta med balkong och alla med egna badrum. Husen hade även sopnedkast, vilket var Wallanders uppfinning. Kritik riktades mot den kompakta utformningen som kom att dominera berget och stadssiluetten. Men stort intresse visades för bostäderna. En lång kö bildades för att få en lägenhet med milsvidd utsikt.

Under de senaste 50 åren har mycket få bostadshus byggts på östra Kungsholmen.

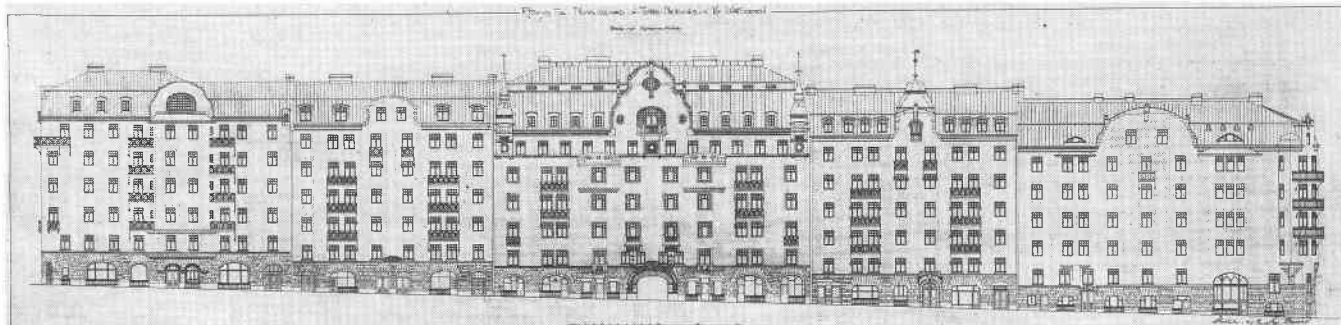
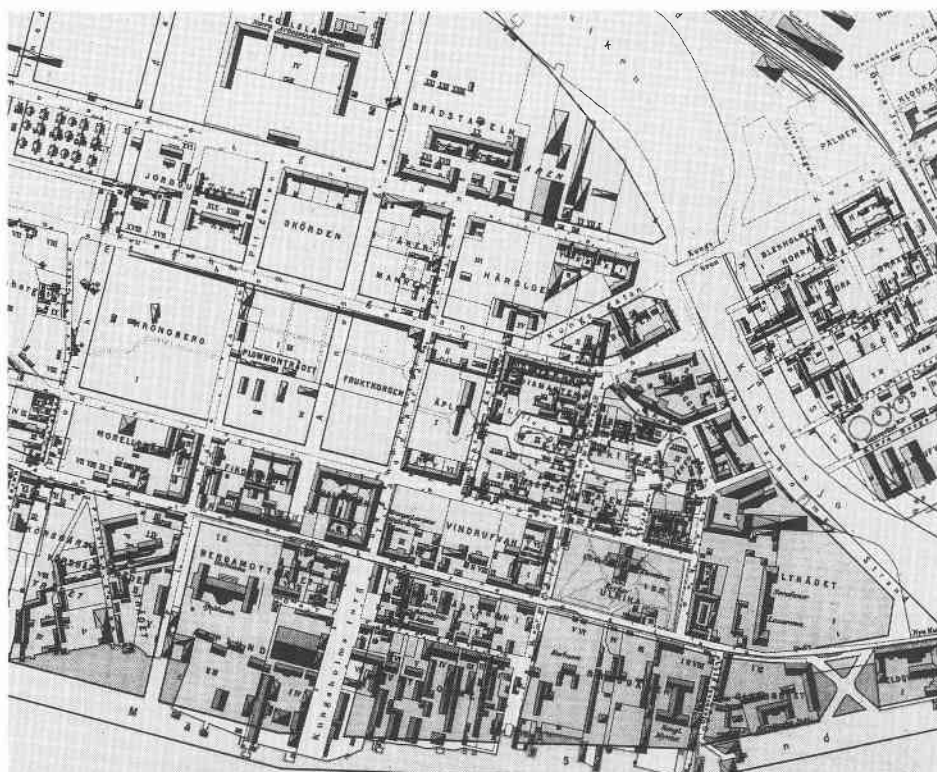




Ovan: Kvarteret Härölden med bostadshus från 1880-talet. Kungsbron i förgrunden.

Th: A R Lundgrens karta från 1885 visar hur den växande bebyggelsen är koncentrerad till de östra och södra delarna av Kungsholmen.

Nedan: Sedan 1870-talet ägde familjen Graham marken närmast öster om Kungsholmstorg. Där fanns plats för hissfirman Graham Brothers att expandera. 1902-08 lät P S Graham bygga dessa hus ritade av vännen Sigge Cronstedt. På motstående sida: Kö till HSB:s bostadsutställning i de nya husen vid Kungsbrostrand, i fonden Kungsklippan.



# Kungsholmen som industristadsdel

## Industrins föregångare

Bland de första hantverkare som slog sig ned på Kungsholmen, och som blev en av de största yrkesgrupperna på ön, var garvarna. Deras illaluktande verksamhet hörde till dem staden försökte flytta från stadskärnan. Garvargårdarna etablerade sig utmed Mälarstranden där tidigare furu-, ek- och enskog vuxit. Ett område från nuvarande Pilgatan till Kungsholms Hamnplan (kvarteren Asplunden, Vattuormen och Bryggaren) var från 1640-talets slut till ca 1900 Stockholms främsta garvericentrum.

## Kungsholmens garvarkungar

Från 1700-talets slut och ungefär 100 år framåt dominerades garvarbranschen av två släkter: Westin och Lundin. Johan Westin började som lärling, öppnade eget och blev så småningom garvarnas ålderman. Fyra av hans fem söner fortsatte i yrket. Sonen Johan blev förutom ålderman även riksdagsman. Hans bror Jakob hade sådan ekonomisk framgång att han räknades till de rikaste borgarna i staden. Den tredje generationen var den sista inom yrket i släkten Westin. Det gav den Lundinska släkten möjlighet att lägga om till stordrift och överta ledningen i branschen. Affärerna gick bra och Anders Wilhelm Lundin lät bygga en påkostad bostad på Garvargatan 7, numera riven.

## Kungsholmens glasbruk

Med tiden utvidgades hantverkarnas produktion till manufakturier, dvs en framställning i större skala. Produktionen skedde fortfarande utan maskiner men kunde specialiseras i högre grad.

Kungsholmens glasbruk hörde till de större verkstäder som närmade sig industrins form. 1688 flyttade det sin verksamhet till Kungsholmen från de tätbebyggda Klarakvarteren. Glasbruket blev anvisat plats på vad som då kallades Vantmakareholmen, men som länge kom att heta Glasholmen, efter den nya verksamheten.

1700-talets början var en svår tid för bruket. De krig Karl XII förde försvårade möjligheten att få råvaror. Konkurrens uppstod i och med en ökad import av utländskt glas pga ändrade tullbestämmelser. Bättre tider väntade. Glasbrukets glansperiod inträffade under 1750-60-talet. Många av de tidigare trähusen ersattes av stenhus. På holmen fanns bl a själva hyttan, uppförd i korsvirke, ett pottaskkokeri, glasmagasin och bostadshus. Fler än 100 personer var anställda vid denna tid. Glasbrukets produktion bestod mest av dryckes och hushållskärl, framförallt av pokaler.

Mot slutet av 1700-talet och början av 1800-talet gick det snabbt utför för bruket. En ökad konkurrens från nyanlagda bruk ute i landet, kombinerat med bristande engagemang hos ägarna gjorde att verksamheten lades ned 1814.

En byggnad finns kvar från bruket, ett bostadshus för de anställda uppfört 1759. Huset låg inte på Glasholmen, utan på tomtmarken straxt intill på själva Kungsholmen. Nu

ligger det på Samuel Owens gata (Glasbruket 5), ombyggt vid flera tillfällen så att endast mittpartiet är ursprungligt. 1963 var det bestämt att huset skulle rivas, men planerna ändrades.

## Eldkvarnen

1804 kom Samuel Owen till Sverige på uppdrag av Abraham Niclas Edelcrantz. De hade träffats i England, där Edelcrantz studerat "eld- och luftmaskiner". Owens uppgift var att montera Stockholms första ångkvarn, importerad från England. Eldkvarnen, som den kom att kallas, gav namn till kvarteret som ligger på utfylld sjöbotten. Spannmål kunde från 1806 malas oberoende av väder och vind, till skillnad från tiden med väderkvarnar. Kungsholmens äldsta väderkvarn, Lilla Munkan stod från 1640-talet till 1850-talet på Kvarnberget, nuv Kungsklippan.

Eldkvarnen kom med tiden att växa ut till ett stort fabrikskomplex i fyra våningar med vind. Dit hörde också lastageplats, kontor, bostäder och kolupplag. Maskineriet var tillverkat hos Bolinders. 1878 utbröt en brand som fick en explosionsartad spridning bl a pga mjöldamm. Trots den häftiga branden, som sågs vida omkring, stod det mesta av murarna kvar. Verksamheten fortsatte till 1902 då staden köpte tomten. Den sista delen av Eldkvarnen revs 1923.

## Owens verkstad

När arbetet med Eldkvarnen var färdigt flyttade Owen in i ett hus i kvarteret intill kvarnen, dvs Kungliga Myntet. På tomten uppförde han gjuteri och maskinverkstad. Där byggde han Sveriges första ångfartyg. Det mesta av tillverkningen gick till beställningar av ångmaskiner, uppforderingsverk, broar, kvarnar mm. Någon ekonomisk framgång hade Owens inte utan gick i konkurs 1843.

## Bolinders

Den lantliga karaktär Kungsholmen länge haft försvann från de östliga delarna av ön slutgiltigt i och med de framväxande fabrikena.

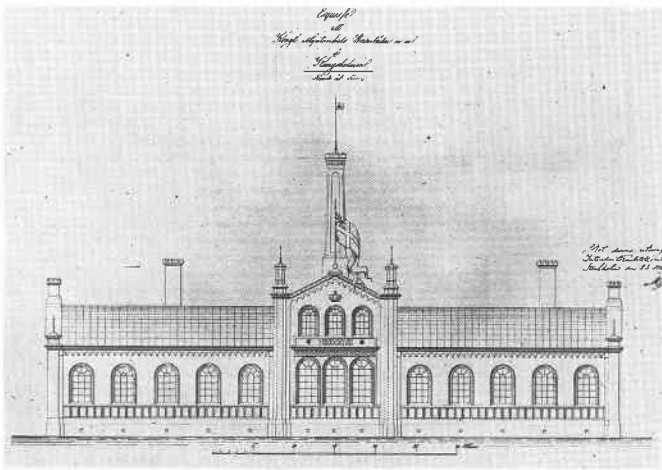
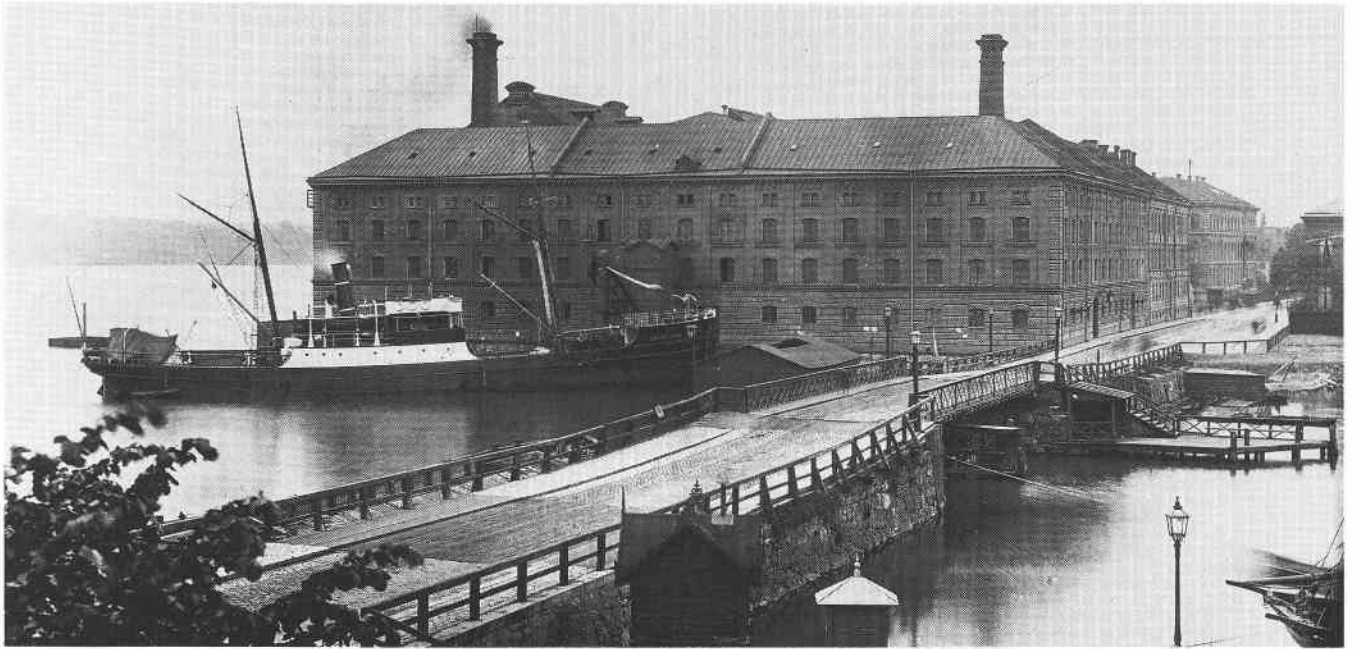
En industri som tidigt började sin verksamhet på Kungsholmen och i viss mån kom att präglade livet där var Bolinders, ett av Stockholms största företag. Verksamheten började 1844 då bröderna Jean och Carl Bolinder hyrde ett hus i kvarteret Pilträdet, Kaplansbacken 10 (numera rivet). Året efter fick de tillstånd att driva en mekanisk verkstad

Överst: *Eldkvarnen med den sk Nya Kungsholmsbron i förgrunden. Foto från 1890-talet.*

Mitten tv: *J F Åboms fasadritning till Kungliga Myntet, ritad 1848.*

Mitten th: *Träkåarna på Kungsklippan. Foto K Salin.*

Nederst: *Bolinders fabriksområde med Klara sjö i förgrunden, Serafimerlasarettet tv och Kungsholmens kyrka i fonden. Foto från 1903.*







*S:t Eriks bryggeri uppfört i monumental tegelarkitektur. Den bortre delen är riven. Foto Klemming ca 1912.*

på Kungsholmen. Det ekonomiska läget för mekaniska verkstäder var mycket ogynnsamt. För att kunna köpa fastigheten fick bröderna låna pengar av vänner eftersom bankerna inte ställde upp. Samuel Owen hade gått i konkurs bara ett par år tidigare. Det var bl a med maskiner från Owens nedlagda verkstad Bolinders började i liten skala.

Produktionen bestod av gjutna produkter och maskindelar av smidesjärn eller stål. Tackjärn köptes från järnbruk i Bergslagen och forslades till en lastbrygga vid verkstaden med pråm. I en tid då järnvägsbyggandet pågick för fullt och den växande industrin till stor del var ångdriven, blev efterfrågan på deras produkter snart enorm. Förutom ångmaskiner är parkbänkar, spisar, spiraltrappor, gravkors, paraplyställ, spottkoppar och järnkaminer exempel på Bolinders produkter.

Fabriksområdet utvidgades allt mer. För att få skickliga arbetare att stanna hos företaget erbjöd Bolinders dem billiga bostäder. På 1880-talets början fanns det 190 lägenheter i sexton fastigheter ställda till personalens förfogande. Dessa låg på Kungsklippan och tomterna kring fabriksområdet. De flesta var på 1 rum och kök med mycket låg hyra. Dessa kvarter blev som ett litet samhälle för sig själv.

Mellan Kungsklippans små träåkar och gårdar slingrade gränder, ned till Kungsholmsgatan ledde trappor. Bebyggelsen låg mellan kala klippor och trädgårdar - utan vattenledning, gas, elektriskt ljus, avlopp eller telefon. Denna blandning av slum och idyll fanns kvar ända till början av 1930-talet.

Till en början hade bröderna Bolinder bott i huset på Kaplansbacken 10, men så småningom flyttade de till var sitt hem. Carl Bolinder bosatte sig tvärs över gatan i instrumentmakare Stilles hus, medan Jean flyttade till det sk Westinska huset vid Kaplansbackens andra ände (Pilträdet 2, hus I). Det huset hade garvaren Jacob Westin, en av stadens rikaste borgare, låtit bygga 1815.

1932 sammanslogs företaget Bolinders med Munktells och flyttade till Eskilstuna.

### **Kungliga Myntet**

Kungliga Myntet flyttade 1850 in i kvarteret med samma namn vid Hantverkargatan. I stor utsträckning anpassades de byggnader som fanns kvar sedan Samuel Owens tid för tillverkningen. I de västra byggnaderna inrättades smedja, fil- och svarvverkstad samt smälteri. Färgeribyggnaderna i öster (Kungliga Myntet, hus IV) ändrades till bostäder åt kamrerare och gravör. Norr härom, utmed Samuel Owens Gata, ligger ett hus (hus V) uppfört på 1770-talet av körsnären Nicolaus Björk. Det blev nyttidirektörens bostad samt avdelningen för justering av mått och vikter.

Huset i kvarterets mitt (hus I) lät Myntet uppföra med J F Åbom som arkitekt. Det är en tidig industriarkitektur med medeltidsinspirerade former. Byggnaden innehöll smältningsrum, valsverk, präglingssal, justeringsrum, medaljverkstad och myntsal. Samtidigt byggdes portalen till Kungliga Myntet, ritad av samme arkitekt. Placerad i hörnet Hantverkargatan-Samuel Owens Gata markerar den anläggningens betydelse.

Förutom mynttillverkningen fanns här även framställning av medaljer, vilket i stort sett var landets ända till slutet av 1800-talet. 1974 flyttade verksamheten till Eskilstuna.

### **Separator**

Ännu en stor industri på Kungsholmen var Separator, som tillverkade mjölkseparatorer, vilka spreds över världen. Uppfinnaren Gustaf de Laval och kompanjonen Oscar Lamm flyttade sin verksamhet till Fleminggatan (Klamparen 8) 1887. Tidigare hade produktionen funnits på Inedal, vilket var Lamms egendom på Kungsholmen.

Företaget expanderade och tomten kom att sträcka sig från nuvarande kvarteret Klamparen tom Brädstapel. Vid sekelskiftet arbetade drygt 100 personer där. Efter en strejk bland de anställda 1905 köpte bolaget två bostadshus vid Fridhemsgatan för uthyrning åt de anställda. 1962 flyttade AB Separator till Tumba.

### **S:t Eriks bryggeri**

En ännu större arbetsplats än Separator var S:t Eriks bryggeri vid Kungsholmstorg. 1899 var 252 arbetare anställda vid landets näst största bryggeri (störst var Münchenbryggeriet). Ursprungligen hette företaget Stockholms Bryggeri AB och tillverkade lageröl, engelsk-, bock- och skänköl samt svagdricka. En stor bryggerifusion i Stockholm vid 1800-talets slut medförde en utvidgning. Nya byggnader uppfördes, tex för mälteri, jäs- och lagerkällare samt tappning. 1929 lades bryggeriverksamheten ned och två år senare även mälteriet.

S:t Eriks var inte det enda bryggeriet på Kungsholmen. I kvarteret Morellträdet låg Gambriusbryggeriet och i kvarteret Vattuormen (nr 43) fanns Carnegie & Co.

# Sjukvårdens stadsdel

## Serafimerlasarettet

På Kungsholmen kom med tiden en mängd vårdinrättningar med olika inriktningar att samlas. Samtidigt med Kungsholms glasbruks mest framgångsrika period inrättades det som troligen var inte bara Kungsholmens, utan Sveriges första sjukhus, Serafimerlasarettet. Det kom länge att vara det enda sjukhuset för civilbefolkningen.

Det var Kungliga Serafimerorden som 1752 öppnade ett sjukhus i det som ursprungligen var Gripenhielms gård från 1660-talet (Pilträdet 11). På slutet av 1690-talet hade Kronan köpt gården. Urban Hjärne kunde där inrätta ett "Laboratorium chemicum", en berömd medicinalträdgård och en mineralbadanläggning. Medan Hjärne disponerade huvudbyggnaden och norra flygeln, kunde Christoffer Polhem i södra flygeln installera ett mekaniskt laboratorium.

Innan gården blev ett sjukhus kom den åter att användas som bostad. Greve Nils Gyllenstierna köpte anläggningen och lät inreda huvudbyggnaden med gyllenlädertapeter, turkiska tapeter, stolar klädda med hjortskinn och holländskt måleri, bl a Rembrandt. Dottern och svågern, riksrådet Arvid Horn ärvde detta. Det var de i sin tur som sålde gården till Serafimerorden.

Fredrik I grundade Kungliga Serafimerorden 1748. "Riddarna" skulle övervaka skötseln av sjuk- och fattighus i landet. Till en början hade lasarettet bara åtta sängplatser. Vården skulle finansieras bl a genom tobakstullar och avgifter på stadens biljardsalonger. Men verksamheten utvidgades, det ursprungliga huset byggdes till och med tiden byggdes nya hus för tillkommande avdelningar. En överläkarbostad tillkom 1784, huvudbyggnaden fick sitt nuvarande utseende på 1830-talet genom en tillbyggnad och Medicinsk- och poliklinik uppfördes på 1880-talets slut.

Serafimerlasarettets verksamhet, som från 1930-talet drevs i statlig regi, lades ned 1980. Nu används byggnaderna bl a som vårdcentral och kontorslokaler för Stockholms stads olika förvaltningar.

## Fattighuset

Efter det att lasarettet öppnat byggdes ett fattighus, inte långt därifrån. Det var ett sätt sedan lång tid tillbaka av församlingen att ta hand om fattiga och gamla. Huset som ligger intill kyrkan på Hantverkargatan (se Ulrika 3) byggdes på 1760-talet. Huset byggdes med hjälp av pengar skänkta av Anna Forssman. Hon var änka efter en garvargesäll och mycket fattig tills hon helt oväntat ärvde sin systerson och blev en av församlingens förmögna invånare. Församlingen garanterade änkan en plats i ett nytt fattighus om hon donerade arvet till uppförandet av ett sådant. Kvinnan som var gammal, fattig och blind gick med på erbjudandet. Huset, som nu bl a innehåller Kungsholms församlings lokaler, var ursprungligen mindre och byggdes till på 1860-talet.

## Eira

1816 öppnade Eira, ett kurhus för veneriska sjukdomar, beläget i kvarteret Munklägret där Eiraskolan ligger idag. Kurhuset blev snart otillräckligt. På slutet av 1880-talet öppnades därför S:t Görans sjukhus i Stadshagen, vilket ursprungligen var ett veneriskt sjukhus.

## Garnisonssjukhuset

1811 togs byggnader i kvarteret Asplunden i bruk för ett provisoriskt garnisonssjukhus.

Sedan Kronan lagt ned sin orseljtillverkning på platsen hade Lätta Dragonkåren (senare Livgardet till häst) tagit över fastigheten. På tomtens norra del uppfördes stall, ridhus och kaserner, alla av trä. När militärerna flyttade användes kasernerna och senare även byggnaderna nere vid Mälaren (som salpetersjuderidirektionen använt för försöksverksamhet) för militärsjukhusets räkning. Behovet av en rymlig och ändamålsenlig byggnad var stor. Tidigare hade sjuka militärer fått vård i en lägenhet i det fd vårdshuset Claes på Hörnet.

Det nya garnisonssjukhuset började byggas 1817, ritat av dåvarande stadsarkitekten C C Gjörwell. Byggnadsverksamheten låg nere 1828-29. När sjukhuset, utfört i empiristil, stod färdigt 1834 var det nordens största och modernaste sjukhus. De 34 sjukrummen rymde under normal beläggning 430 sjuka. Under krig och farsoter skulle 600 personer få plats på sjukhuset. Sjukhusverksamheten upphörde 1969. Två år senare flyttade Stockholms Län Lands-ting in i byggnaden.

## Karolinska Institutet

Ursprungligen var det meningen att militärsjukhuset skulle uppföras i direkt anslutning till ett utbildningsinstitut för fältläkare. Institutet bildades 1810 under namnet Medico-Kirurgiska Institutet, vilket senare blev Karolinska Institutet. Någon tillräckligt stor tomt för de båda verksamheterna gick inte att hitta. I samband med beslutet att uppföra

*Interiör från Serafimerlasarettet, medicinska kliniken.*





garnisonssjukhuset i kvarteret Asplunden, köpte Kronan 1816 marken i kvarteret Glasbruket för utbildningsinstitutets del.

C C Gjörwell blev anlitad även för detta projekt. Hans uppdrag blev att utarbeta förslag till ombyggnader av glasbrukets gamla byggnader. Några hus revs, men de flesta kunde anpassas till sin nya funktion. Glashyttan blev tex kemiskt laboratorium och glasmagasinet inreddes till anatomisk institution. Glasbrukets fd bostadshus (Glasbruket 5, hus I) hyrdes till en början ut. På 1840-talet inreddes det till institutets bibliotek.

På 1860-talet revs glashyttan för att ge den patologisk-anatomiska institutionen en egen byggnad (Glasbruket 3, hus II). Det hus arkitekten J E Söderlund ritade var speciellt anpassat för sitt ändamål med stora fönster åt söder för att ge mycket ljus åt obduktioner, laborationer, mikroskåpstudier mm. De höga fönstren var också utformade för att underlätta ventilationen. Den anatomiska institutionen fick på 1880-talet ett nytt hus (Glasbruket 3, hus I). Det byggdes på platsen för glasbrukets kokhus.

1946 flyttade Karolinska Institutet till större lokaler i Norrbacka, Solna. Kommunens förvaltning har nu kontor i husen.

### Grubbens

Ännu en vårdinstitution var den sk Grubbens som låg vid Fleminggatan och öppnades 1860. Stockholms stads norra försörjnings- och arbetsinrättning kallades i folkmun efter den Grubb som på 1700-talet ägt gårderna där hemmet låg. Den ursprungliga anläggningen bestod av en huvudlänga med två fristående flyglar orienterade mot Klara sjö (Tegelbruket 4, hus VI, XI, XII), samt en byggnad för tvätteri, bad mm (hus XIII A). Arkitekten var Fredrik Wilhelm Scholander. Från en snedställd portbyggnad vid nuv Agnegatan ledde en allé till husen.

Människorna som kom hit var fattiga, arbetslösa, bostadslösa eller handikappade och skulle erbjudas logi samt arbete mot viss ersättning. Med tiden kom de sinnessjuka och kroniskt sjuka att dominera i antal. Nya byggnader uppfördes och olika avdelningar inrättades för sjuka, sinnessjuka, konvalescenter samt en försörjningsavdelning.

*Serafimerlasarettet. Th medicinska kliniken från 1880-talets slut. I fonden kirurgiska kliniken inrymd i den om- och tillbyggda Gripenhielmska gården från 1660-talet. Foto A Blomberg 1906.*

Trots detta kom dessa mer eller mindre nödställda människor: barn, vuxna och gamla med olika problem att leva hopblandade, pga den stora mängden behövande. För många blev Grubbens ett permanent hem, vilket inte varit avsikten från början.

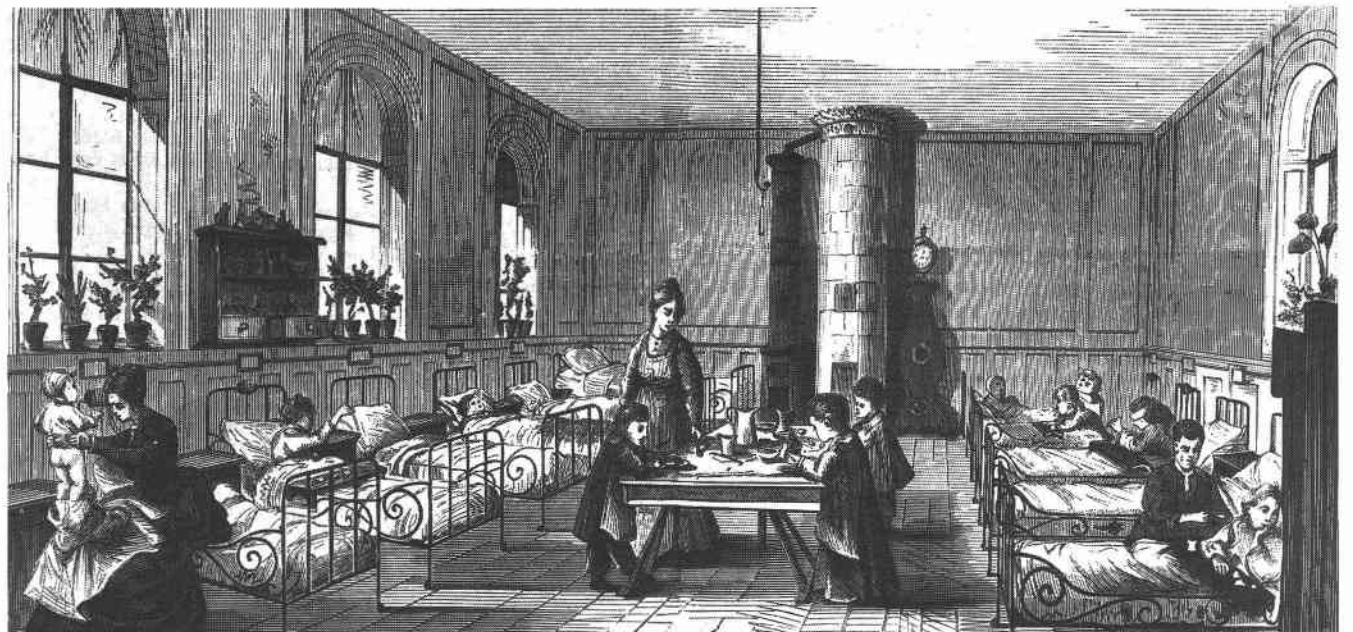
Förhållandena förbättrades vid sekelskiftet och på 1920-talet omorganiserades Grubbens och fick namnet S:t Eriks sjukhus. Försörjningsenheten flyttades, kvar var lasarett- och sinnessjukanheten. Sedan 1930-talet har förslag om nedläggning återkommit, trots den växande verksamheten. Under 1980-talet har funktionen som akutsjukhus avvecklats. Planerna för 90-talet innebär att vissa avd. ska finnas kvar medan många av byggnaderna ska rivas för att ge plats åt bostadshus.

### Kronprinsessan Lovisas vårdanstalt

För barn fanns på Kungsholmen Kronprinsessan Lovisas vårdanstalt. Genom en insamling bland damer under Kronprinsessans beskydd kunde sjukhuset öppna 1854. Ursprungligen låg det i hörnet Hantverkargatan-Scheelegatan. På 1890-talet flyttades det till Polhemsgatan.

Ungefär samtidigt med barnvårdsinrättningen öppnades Allmänna barnbördshuset (1855). Det låg snett över gatan i kvarteret Murmästaren.

*Överst: Stockholms stads norra försörjnings- och arbetsinrättning sedd från söder. Huset till höger (hus VII) är nu delvis hopbyggt med sjukhuset från 1970-talet. "Asylen" i fonden ritades 1893 av A Kumlien och revs på 1960-talet. Mitten: Interiör från Kronprinsessan Lovisas vårdanstalt för barn. Stick från Ny Illustrerad Tidning 1874. Nederst: Karolinska Institutets byggnad sedd från Norr Mäljarstrand. Vid ombyggnaden 1894 förlängdes flyglarna och ett kapell byggdes mellan dem, vilket nu är rivet.*



## De offentliga byggnadernas stadsdel

Av de många sjukvårdsinrättningar Kungsholmen rymde på 1800-talet finns i den östra delen bara S:t Eriks sjukhus och vårdcentralen i fd Serafimerlasarettet kvar. De stora industrier som vid 1800-talets slut präglade stadsdelen har också försvunnit.

Under 1900-talet har många offentliga institutioner av olika slag kommit att slå sig ner på Kungsholmen. Hit hör Rikspolisstyrelsen, Landstinget, Länsstyrelsen, länsrätten, tingsrätten, Stockholms polismyndighet och Stadsarkivet. Många av Stockholms stads förvaltningar och nämnder är också placerade på Kungsholmen, både i nya och gamla byggnader. Just för ändamålet byggdes på 1960-talet Tekniska nämndhuset på Fleminggatan, några avdelningar finns i fd Karolinska institutet. Den byggnad som främst förknippas med stadens förvaltning är förstås Stadshuset.

### En problematisk arkitektävling

Stadshusets och rådhusets historia är sammanflätade genom den arkitektävling som utlystes 1903. Projektet gällde ett rådhus som skulle ligga i kv Eldkvarnen, där stadshuset ligger nu. Ragnar Östbergs förslag - Mälardrott - fick 1:a pris och Carl Westman delat 3:e pris. Sex deltagare blev belönade.

Dessa gick vidare till en andra tävling med ett något bearbetat program. Även denna gång vann Östberg. Hans förslag ansågs vara för dyrt för att förverkligas som det var föreslaget. Östberg och Westman fick därför omarbeta sina förslag igen, främst för att pressa ned Östbergs pris. Han bytte nu bl a fasadmateriäl från granit till tegel. 1906 beslutades det att Östbergs förslag skulle uppföras på den utvalda tomten. Men året därpå upphävde stadsfullmäktige beslutet. Tomten ansågs vara bättre lämpad för ett stadshus.

### Rådhuset

Rådhusplanerna flyttades längre in på Kungsholmen, till kvarteret Fruktkorgen. Carl Westman och två andra arkitekter, G Lindgren och G Améen, inbjöds att lämna in helt nya förslag till en rådhusbyggnad. 1909 bedömde I G Clason, K Salin och E Lallerstedt som inkallats som sakkunniga, att Westmans förslag var det bästa förslaget.

Stockholms första rådhus låg vid Stortorget. I början av 1700-talet flyttade verksamheten till Bondeska palatset vid Riddarhustorget där man stannade till 1915 då det nya rådhuset stod klart på Kungsholmen. Att Westman var påverkad av de rådande nationalromantiska idealen syns i de massiva gråslammade murarna och tornet på huvudlängans mitt, vilket påminner om Vadstena slott.

### Stadshuset

För Ragnar Östberg skulle det dröja till 1911 innan han fick slutgiltigt besked om att fullfölja arbetet med ett stadshus. Grundläggningen började året därpå. För tornet gjöts åtta enorma betongpelare, fem meter i diameter, på

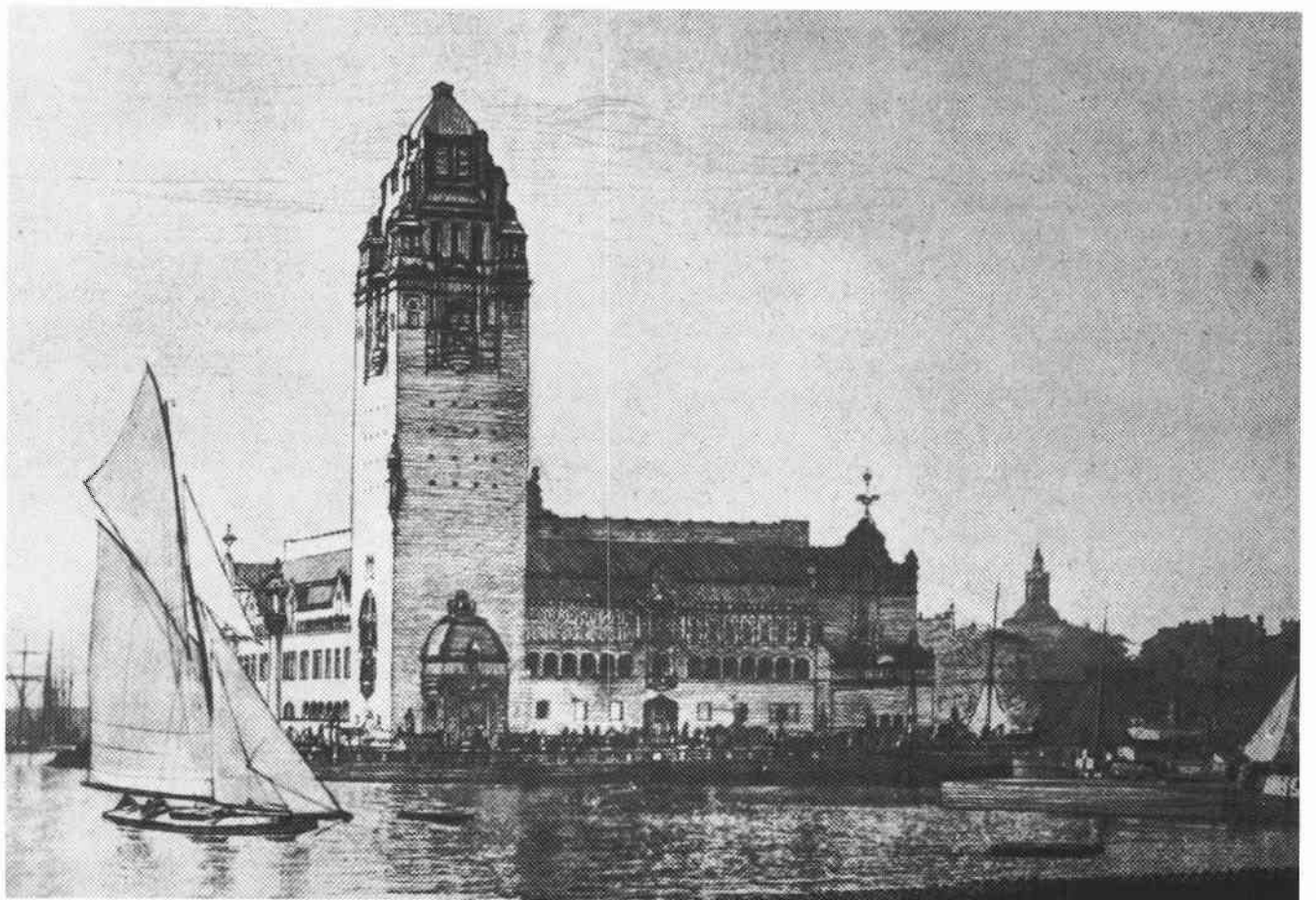
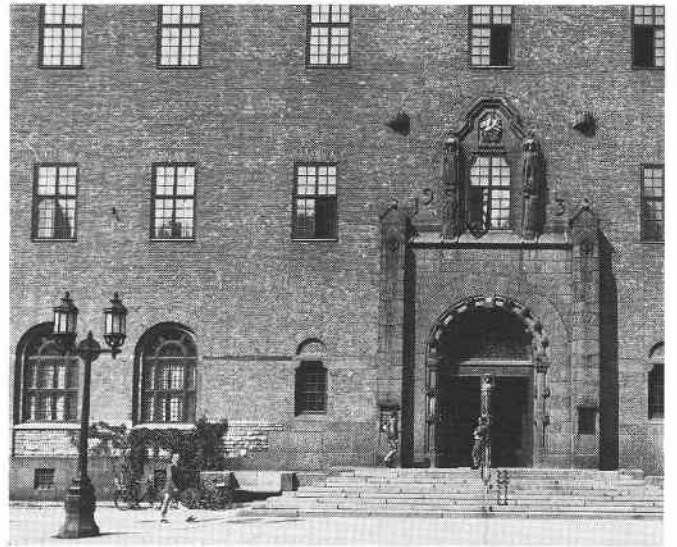
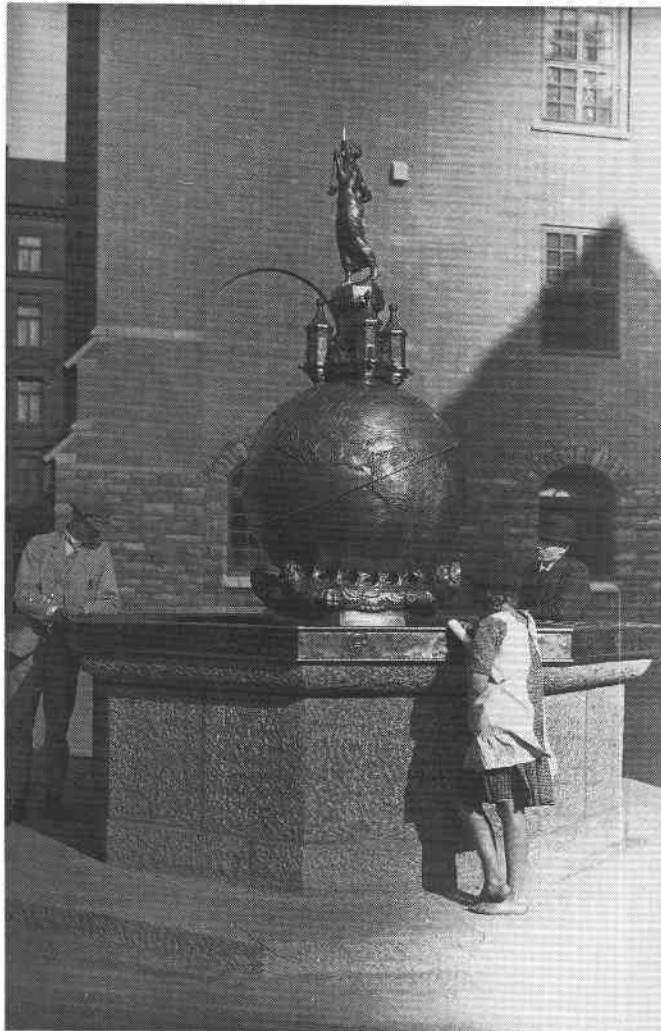
sjöbotten eftersom tomten ännu inte var utfylld. Nästan allt byggnadsmateriäl forslades sjövägen. Under arbetets gång ändrade arkitekten ritningarna åtskilliga gånger. Ritkontor, verkstäder och ateljéer inrymdes på byggnadsområdet. Verkstäderna flyttade så småningom in i själva nybygget vilket fick betydelse för helhetsresultatet. Arkitekten Östberg övervakade arbetet på platsen under hela byggnadsperioden. Invigningen skedde under högtidliga former midsommardagen 1923, exakt 400 år efter Gustav Vasas intåg i Stockholm.

Överst tv: *Brunnen på rådhusets gård. Foto A Malmström.*  
Överst th: *Rådhusets huvudentré vid Scheelegatan. Nedre delen skulpterad av G Sandberg med Justitia i mitten, den övre delen av C Eriksson.*

Mitten th: *Hantverkare under stadshusets uppförande.*  
Nederst: *R Östbergs förslag Mälardrott, inlämnat till arkitektävlingen om ett rådhus på Eldkvarnstomten.*

Nedan: *Blå hallen under stadshusets invigning 1923.*





# Källor och litteratur

## Arkiv

Byggnadsnämndens arkiv, Stockholm  
Stockholms stadsmuseums arkiv

## Litteratur

- Aleman, O *Tidskrift i militär hälsovård*, 50:e bandet, 2:a häftet 1934.
- Almgren, K G *Kungsklippan tidigare och nuvarande bebyggelse*. Stockholms universitet 1983. (Stencil)
- Backlund, A C, Warent *Serafimerlasarettets byggnadshistoria*. Stockholms universitet 1982. (Stencil)
- Bergquist, G, Malmquist, S *Malmarna*. Stockholm 1969.
- Eklund, H *Något om Stadshuset, bygge och hantverk*. Stockholms Stadsmuseum 1977. (Stencil)
- Elers *Stockholm, del II*. Stockholm 1800.
- Fogelström, P A *En bok om Kungsholmen*. Stockholm 1966.
- Från myntverk till musikverk*. Regionmusiken i Stockholm. Stockholm 1985.
- Gejvall, B *1800-talets stockholmsbostad*. Stockholm 1988.
- Grandien, B *Stockholm i lågor*. Stockholm 1968.
- Husen på malmarna. En bok om Stockholm*. Stockholm 1985.
- Josephson, R *Några drag ur Kungsholmens byggnadshistoria*. Svenska Dagbladet 13/3 1921.
- Karlström, S *Ett fagert hus i en godan stad*. Stockholm 1978.
- Karolinska Medico-Kirurgiska Institutets historia del I-II*. Stockholm 1910.
- Kungliga Myntet 1850-1950*. Red. Swensson, T. Stockholm 1950.
- Kungsholmen vid sekelskiftet*. Stockholm 1943.
- Lundin, C, Strindberg, A *Gamla Stockholm*. Stockholm 1982.
- Nilsson, S *Bryggerier i Sverige*. Uppsala 1983.
- Palm, B *Arkitekten Carl Westman 1866-1936*. Lund 1954.
- Råberg, M *Visioner och verklighet. En studie kring Stockholms 1600-talsstadsplan*. Borås 1987.
- Sankt Eriks årsbok*. Skilda årgångar.
- Selling, G *Kungsholmen*. Stockholm 1926.
- Selling, G *Malmgårdar i Stockholm under 1700-talet*.
- Gamla Svenska städer*, häfte IX. Stockholm 1930.
- Staahe, N-G *Stockholms gatunamn*. Uppsala 1983.
- Ferenius, J  
Fogelström, P A  
Lundquist, G mfl.
- Stenerudh, E *Karolinska Institutets huvudbyggnad i kvarteret Glasbruket på Kungsholmen i Stockholm*. Stockholms universitet 1975. (Stencil)
- Stockholms rådhus och råd*. Stockholm 1915-18.
- Sveriges kyrkor*. Stockholmskyrkor, band III. Stockholm 1915.
- Tjerneld, S *Stockholmsliv*. Stockholm 1951.
- Ulrika Eleonora eller Kungsholms kyrka*. Stockholm 1958.
- Wikström, L *Kungsholmen intill 1700-talets början*. Uppsala 1975.
- Östberg, R *Stockholms stadshus*. Stockholm 1919.
- Överst på motstående sida:  
*utsikt från söder över Riddarfjärden mot Kungsholmen. I mitten Ulrika Eleonora kyrka, längst th kvarteret Glasbruket med Karolinska institutets byggnad. Foto från 1897.*  
Nederst: *träkåksbebyggelse i kvarteret Opalen sett från Ulrika Eleonoras kyrktorn med Bergsgatan i förgrunden. Stenhuset längst till vänster är Smaragden 5. Foto 1906.*





# Karta över fastigheternas byggnadsår

