

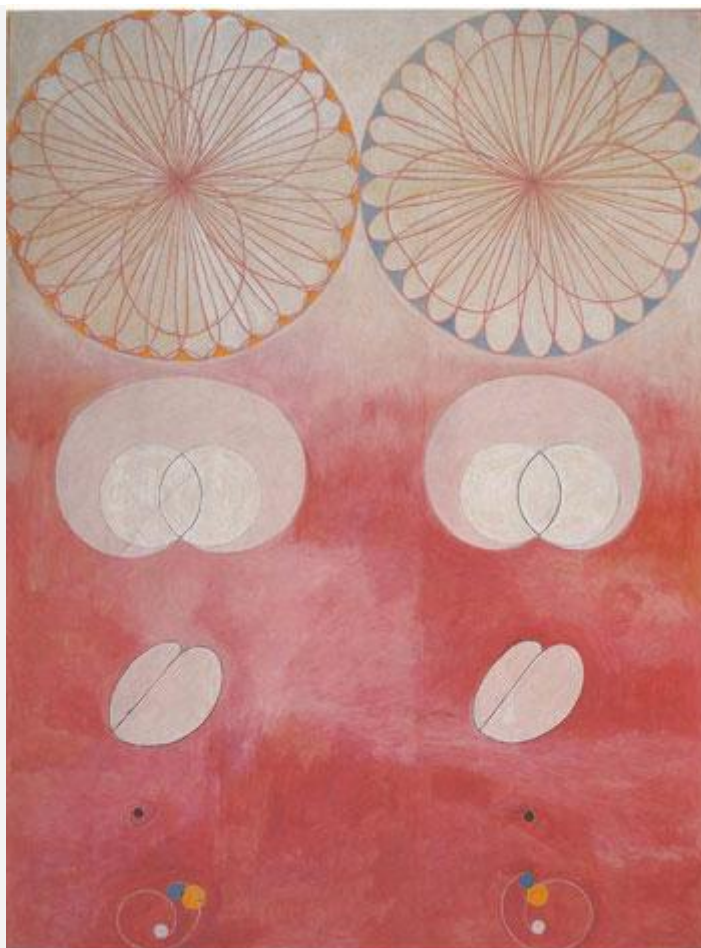
Konstnärporträtt: Hilma af Klint

TEMA: ANDLIGHET I KONSTEN

Målningarna till Templet: Hilma af Klint och det mediumistiska måleriet

"Sänd av höga andar är jag, Amaliel, att leda Eder, särskilt Hilma genom Gidro. Hilma af Klint kommenterade: Amaliel erbjöd mig arbete och jag svarade ögonblickligen: ja. Detta blev det stora arbete, som jag utfört i mitt liv"[1]

Hilma af Klint lovade därmed ett års arbete åt Amaliel för att kunna genomföra vad han önskade. Året var 1906 och Hilma af Klint var fyrtiofyra år. När hon avlade sitt avgörande löfte måste hon även lova att avhålla sig från sitt vanliga målningsarbete, som bestod av landskaps- och porträttmåleri. Amaliel var en av de viktigaste ledarna, "de höga", som Hilma af Klint upplevde i sitt inre. Hon var Amaliels medium som utförde målningar på hans instruktioner. De konstverk hon skulle måla kom att kallas Målningarna till Templet. Urkaos, målad 7 november 1906, blev den första målningen i en rad gåtfulla och delvis abstrakta verk.



Hilma af Klint. De tio största, nr 9. Ålderdomen Grupp IV. December 1907. Olja och tempera på papper, uppfodrad på duk, 328 x 240 cm

Låter det märkligt, annorlunda och kanske inte ens trovärdigt? Hilma af Klint var kristen och asket, en kvinna som stod mitt i sin tid. Hon var inte ensam om att i sin samtid ge sig hän i nyandlighet med intresse för det ockulta. Hilma af Klint ingick som en av medlemmarna i "De Fem", en grupp kvinnor som från 1892 regelbundet samlades för andliga seanser. Alltsedan 1870-talet hade hon deltagit i andra spiritistiska seanser, men det blev med "De Fem" som

hon kom att stå i kontakt med ledarna "de höga". Hilma af Klint fick sedermera en särställning och var den utvalda som kom att utföra målningar som medium för "de höga". Faktum är att under 1800-talets slut och in i det nya seklet var gruppseansen vanlig som fenomen. Det ovanliga med Hilma af Klint var inte hennes medverkan i seanser – utan hennes hemliga måleri som kom ut av seanserna. Målningarna ses idag som pionjärverk inom västerländsk abstrakt konst. Resultatet av hennes hemliga måleri var av en sorts som kan tyckas komma från framtiden.

Hilma af Klint i konsthistorisk backspegel

Hilma af Klint (1862-1944) utbildar sig under en period då konsten genom konstnärerna revolterade och fann nya vägar. Under 1880-talets början är hon inskriven på Tekniska Skolan (nuvarande Konstfack) och utbildade sig på Konstakademien 1882-1887. Samtidigt gjorde den så kallade Opponentrörelsen uppror mot utbildningssystemet på Konstakademien. Det är en konstnärlig epok som även präglas av att många skandinaviska konstnärer beger sig utomlands för att måla och söka ny kunskap. Som kvinna, eller kanske som ointresserad, stod Hilma af Klint utanför dessa trender.

I Hilma af Klints utbildning på Konstakademien låg tonvikten på landskaps- och porträttmåleri. Efter avslutade studier fortsätter hon att arbeta i traditionen av föreställande måleri. Runt dessa målningar finns inget hemlighetsmakeri, de ställs ut och säljs.

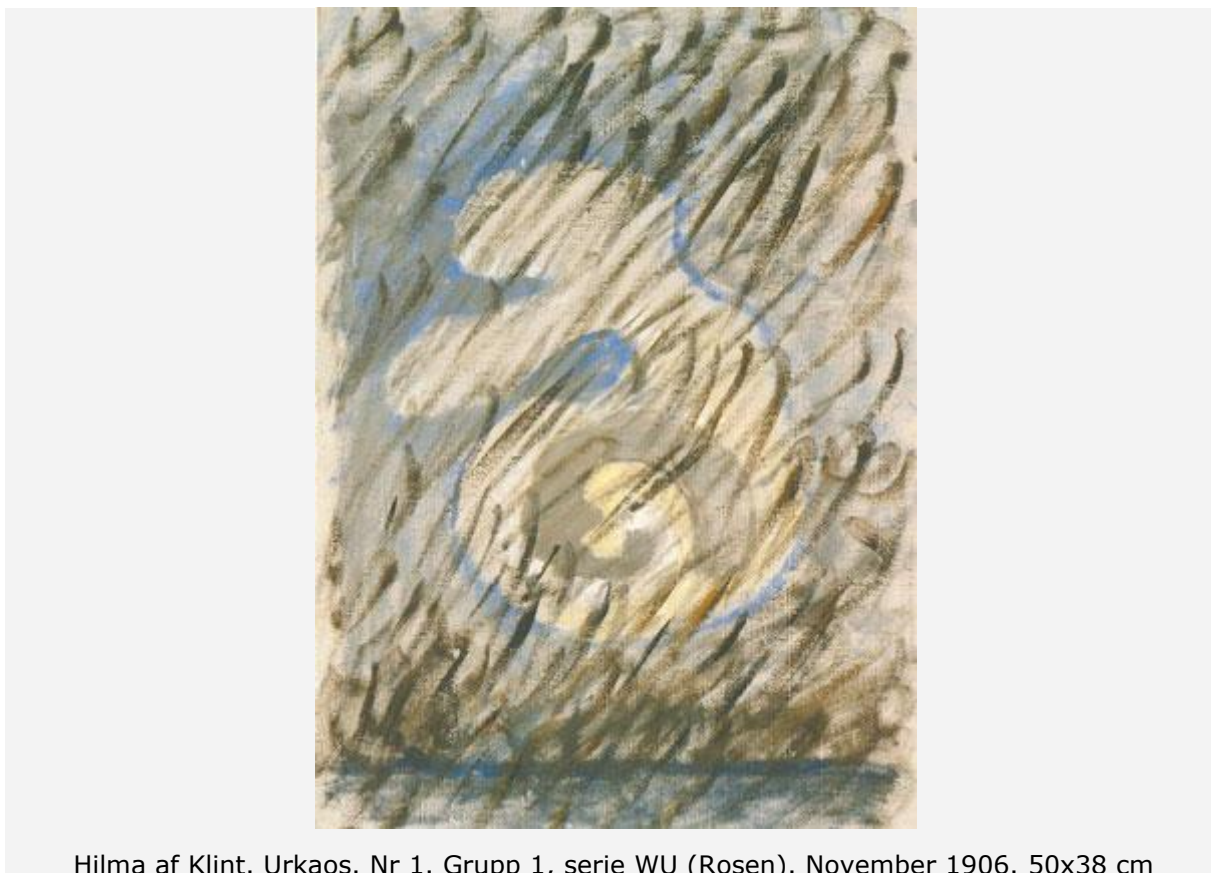
Ingången i det hemliga måleriet kommer troligen från andra strömningar än de konstnärliga, bland annat esoterismen. Betydelsen av esoterism förutsätter att alla religioner har två sidor; en yttre, officiell sida, anpassad till den breda massans medvetandenivå och en dold, esoterisk sida, förbehållen av andligt upplyst minoritet. Enda sättet att få kännedom om den djupare esoteriska lärans mysterier är att bli invigd av en hemlig sammanslutning eller av en andlig mästare som själv en gång blivit initierad. Esoterismen införlivade Darwins evolutionsteori från 1850-talet i sin tankevärld och sammanförde världsreligionerna i en lyckad kombination med framstegen inom vetenskapen. För alla dem som hade religiös tro men även ville tro på ny vetenskap blev esoterismen ett attraktivt alternativ.

Hilma af Klint var samtida med de konstnärer som var pionjärer inom abstrakt måleri. Hilma af Klint tillhörde det teosofiska och senare det antroposofiska sällskapet och hon var i likhet med den abstrakta konstens förgrundsgestalter Piet Mondrian, Vasilij Kandinsky och Kazimir Malevitj bevandrade i den teosofiska läran. När de samtida konstpionjärerna drevs av begäret att undersöka ytan, bryta ner formen, drevs Hilma af Klints av behovet att förmedla "de högas" önskan. Piet Mondrian undersökte ytan, tingens form och bröt ner dem. Kazimir Malevitj och Vasilij Kandinsky införlivade den spritistiska dimensionen genom ytans form och färg. Färgerna i Hilma af Klints måleri kan inte sägas komma från någon särskild färgteoretiker. Formerna avgjordes av "de höga".

En bok som kom att ge inspiration både till historiens och vår egen tids konstnärer är Thought-forms av Annie Besant och C.W. Leadbeater. Den utkommer 1901 i England och handlar om tankens form och de flerfärgade energifält som författarna ansåg omge människan. Starka tankar bringar fälten i rörelse och ger ifrån sig små färgade fragment som svävar i luften, d v s tankeformer "thought-forms." Tankar kring abstraktion, färg och esoterism virvlar i Europa och även om Hilma af Klint inte kan sägas stå i direkt tacksamhetsskuld till en viss konstnär eller teoretiker är hennes verk synnerligen resultatet av samtida tankebanor. Däremot var hennes samtid inte redo att möta de extremt avantgardistiska målningarna som blev resultatet av förbindelsen med esoterismen.

Sett ur ett konsthistoriskt perspektiv är Hilma af Klint en udda fågel i konstellationen av tidstypisk konstnär och isolerad konstnär. En dualism som både berikar och förvirrar hennes berättelse i konsthistoriens backspegel.

Det stora Templet



Hilma af Klint. Urkaos. Nr 1. Grupp 1, serie WU (Rosen). November 1906. 50x38 cm

Målningarna till Templet utfördes mellan 1906 till 1915 och utgör den centrala delen av Hilma af Klints konstnärskap. Det stora Templet består av 193 målningar delade i ett antal serier. De första 111 målningarna skapades mellan 1906 och 1908. "Bilderna målades genom mig direkt, utan föregående teckning och med stor kraft. Jag hade ingen aning om vad skulle framställa och ändå arbetade jag fort och säkert utan att ändra ett penseldrag."^[2] Mellan 1912 och 1915 tillkom ytterligare 82 mediumistiska målningar där Hilma af Klint nu gestaltar sina inre upplevelser av ord och bilder.

Hilma af Klint ansåg att målningarna var en byggnadsdel till en immateriell byggnad, ett andligt tempel, som hon uppförde tillsammans med vännerna från "De Fem". Andra byggnadsdelar byggdes upp av gruppens regelbundna sammankomster och ett liv i Guds tjänst. Hilma af Klint var långt innan hon påbörjade Det stora Templet medveten om att det hon skulle utföra var menat att gestalta en översinnlig, ickefysisk värld. Redan i början av 1900-talet hade hon fått meddelandet om detta genom psykografen (en konstruktion som förmedlade andarnas budskap). Under 1890-talet gjorde hon tillsammans med "De Fem" automatiska teckningar. De automatiska skisserna låg till grund för kompositionerna i Det stora Templet.

Med Det stora Templet sökte "de höga" genom mediet Hilma af Klint att gestalta evolutionen i sin spira, världskrafternas uppkomst, med delningen av det manliga och det kvinnliga. Den första målningen Urkaos målades med instruktionerna: "Du H [Hilma] när du skall tolka färgen, hörande och seende toner, sök då att stämma ditt inre i harmoni och bed: Giv o Du, klarhetens bild i mitt inre. Lär mig att se den sol som färgar det liv som rör sig i min närhet. Lär mig att ödmjukt kunna lyssna och i ringhet taga emot det härliga bud Du värdes sända ned till jordens barn..." Amaliel tecknar ett utkast, sedan må H måla. Meningen är att framställa en kärna från vilken evolutionen utgår under regn och storm, blix och oväder. Sedan komma blytung moln ovanom."^[3]

Den första målningen är verkligen som ett måleriskt urkaos, med snabba penseldrag som tecknar början på något. I bakgrunden blått och gult som täcks av mörka och dova färgdrag. Hur annorlunda är inte denna målning mot Hilma af Klints målningar före det mediumistiska

måleriet? Och hur långt in i 1900-talet måste man inte söka för att finna denna måleriska djärvhet bland andra konstnärer?

Efter de inledande målningarna förstoras formaten och Hilma af Klint målar i ovanligt stora måttdimensioner. Gruppen som går under benämningen De tio största har måtten 328×240 cm, få samtida konstnärer jobbade i de stora formaten. De tio största handlar om människans åldrar och är mer strukturerade med starka färger i bakgrunden. Det är färger som man vid tiden inte finner hos andra, kanske möjligen Henri Matisse och hans elever. Vad exakt de vill säga är svårt att ange, men flera av dem beskriver det manliga och det kvinnliga i världsaltets evolution. Hilma af Klints symboler återkommer; som snäckan, liljan och rosen och de svårtydda bokstäverna.

Det är bara att låta sig förundras över Målningarna till Templet. Det finns fortfarande en stor mystik som vilar över verken. Målningarna i kombination med konstnärens anteckningar är ett forskningsfält som skulle vara av stort intresse att ta del av för den svenska och internationella konstpubliken.

Teckningar, målningar, anteckningar – till eftervärlden

Efter 1915 fortsätter Hilma af Klint sitt konstnärliga arbete med större tematiska variationer men med fortsatt kontakt med andevärlden. När hon avled 1944 efterlämnade hon cirka tusen målningar och verk på papper samt ett stort antal anteckningsböcker. Hilma af Klint beslutade att hennes verk inte skulle visas offentligt förrän tjugo år efter hennes död, en tidpunkt då hon trodde att eftervärlden skulle vara redo att möta hennes konst. Verken förblev dolda under större delen av 1900-talet. Det kom att dröja ända till 1986 innan hennes verk visades på utställningen The Spiritual in Art i Los Angeles tillsammans med andra konstnärliga pionjärer. 1999 visades Det stora Templet i sin helhet på Liljevalchs konsthall i Stockholm.

<http://www.sverigeskonstforeningar.nu/index.php/2012/01/25/konstnarsportratt-hilma-af-klint/>